

ΣΥΝΕΝΤΕΥΞΗ

➡ Πόσα χρόνια ζείτε εδώ;

Κ . Πέτρος –Εγκαταστάθηκα εδώ με την οικογένεια μου το 1945 .
λόγο επαγγέλματος εγκαταστάθηκα εδώ ως μόνιμος κάτοικος το 1983 .

Κ . Δήμητρα - Από το 1952 μέχρι σήμερα.

➡ Από πιο χωριό κατάγεστε και να μας πείτε λίγα λόγια για αυτό ;

Κ . Πέτρος
Κ . Δήμητρα
➔ Καταγόμαστε από την Κοκκάλα . Αυτό το μέρος βρίσκεται στην ανατολική Μανή . στα προσηλιακά που είναι στο μπροστινό μέρος του Ταυγέτου*

➡ Όταν ήρθατε στα μανιάτικα τι εργασία βρήκατε για να εργαστείτε;

Μας πληροφορούν πως υπήρχαν δουλείες στον Πειραιά ,οι πιο πολύ άντρες δούλευαν στο λιμάνι .

Κ . Πέτρος -Εγώ δούλευα στις φύλακες σαν φύλακας . Έπαιρνα συχνά μεταθέσεις . Συγκεκριμένα εργάστηκα στις Σπάρτης , στο Γύθειο , στο Ναύπλιο και στην Κασσάνδρα.

Κ . Δήμητρα-στα μανιάτικα ήρθα παντρεμένη και έτσι εδώ ασχολήθηκα μόνο με τα οικοκυρικά.

➡ Σας έφερε κάποιος συγγενείς ή συγχωριανός σας εδώ;

Κ . Πέτρος
Κ . Δήμητρα
➔ Είχαν έρθει οι γονείς μας και τα αδέρφια μας και οι συγγενείς μας εδώ λίγο πριν από εμάς και ακλουθήσαμε .

➡ Γιατί επιλέξατε αυτή την περιοχή για να εγκατασταθείτε;

Κ . Πέτρος
Κ . Δήμητρα
➔ Η περιοχή εδώ θύμιζε αρκετά τότε . Θύμιζε βουνό σαν την Μάνη και συνδύαζε και βουνό και θάλασσα .

*1 .προσηλιακά = ονομάστηκαν έτσι γιατί αυτές τις περιοχές τις έβλεπε ο ήλιος διότι βρισκόντουσαν από την (μπροστά) ανατολική πλευρά του Ταυγέτου

.απόσκερα =. ονομάστηκαν έτσι γιατί αυτές τις περιοχές δεν τις έβλεπε ο ήλιος διότι βρισκόντουσαν από την (πίσω) δυτική πλευρά του Ταυγέτου

➡ Όταν πρώτο ήρθατε μείνατε σε σπίτι που νοικιάσατε-αγοράσατε ή σε σπίτι που κτίσατε; Και πως ήταν τα σπίτια τότε ;

Κ . Πέτρος →
Κ . Δήμητρα → Τότε υπήρχαν στα μανιάτικα οικόπεδα .
έτσι αγοράσαμε και κτίσαμε . Τότε τα σπίτια είχαν άλλη αρχιτεκτονική βάση , ήταν απλά και λειτουργικά για της ανάγκες καθε οικογενείας . Αποτελούνταν από δωματιάκια και μια εξωτερική τουαλέτα και κουζίνα. Συνήθως σε ένα σπίτι τότε δεν θα έβλεπες σαλόνι . Επίσης ήταν κτισμένα με κεραμίδια.

➡ Τότε πως παντρεύασταν ; Δεχόσασταν να παντρευτείτε κάποιον που να μην ήταν μανιάτης;

Τότε υπήρχε ο θεσμός του προξενιού . Με προξενιά παντρεύασταν δεν είχαμε όμως ιδιαίτερα τέτοια φαινόμενα γιατί συνήθως το προξενιό γινόταν ανάμεσα σε μανιάτες .

Κ . Πέτρος-Με προξενιό πανδρευόντουσαν όλοι τότε. Εμένα μου προξένεψαν μανιάτισσα .

Κ .Δήμητρα- Προξενιό πανδρευόντουσαν όλοι τότε . Εμένα για παράδειγμα δεν μου προξενέψανε μανιάτη . δεν ήθελα Μανιάτη γιατί είχα κουραστεί στη Μάνη και έτσι μου έδωσαν " ξένο " , η καταγωγή του άντρα μου είναι από την Ήπειρο .

➡ Πως μετακληθήκατε από τη Μάνη στον Πειραιά ;

Κ . Πέτρος →
Κ . Δήμητρα → Μεταφερθήκαμε με μικρά καραβάκια που υπήρχαν τότε .

➡ Για πιο λόγο φύγατε από την Μάνη και εγκατασταθήκατε εδώ;

Κ . Πέτρος →
Κ . Δήμητρα → Επειδή δεν υπήρχαν δουλειές και υπήρχε μεγάλη φτώχεια

➔ Ποια ήταν τα δικαιώματα που είχαν οι γυναίκες στα μανιάτικα εκείνα τα χρόνια ποια εργασία έκαναν ; Ο περίγυρος επέτρεπε να δουλεύουν;

Κ . Πέτρος →
Κ . Δήμητρα → Στην Μάνη συγκεκριμένα στις αγροτικές περιοχές δούλευαν , όχι απαραίτητα μόνο των γονέων τους αλλά και άλλων συγχωριανών τους. όμως και εδώ δούλευαν οι γυναίκες και διάφορα επαγγέλματα . και στα μανιάτικα δούλευαν και σε χωράφια και σε εργοστάσια (πχ η κοπη) που έραβαν στρατιωτικές στολές .

➔ Σήμερα πιο είναι το ποσοστό των μανιατών στα μανιάτικα ;

Κ . Πέτρος → Το ποσοστό των μανιατών σήμερα είναι 60%
Κ . Δήμητρα →

➔ Έγιναν βεντέτες στα μανιάτικα;

Κ . Πέτρος →
Κ . Δήμητρα → Έχουν γίνει αρκετές στα μανιάτικα. Πάντα για λόγους τιμής κάποιες που ακούστηκαν αρκετά ήταν μια πριν το 40' και μια το 59' .

➔ Σε μια μανιάτικη οικογένεια ποια ήταν η πυραμίδα της εξουσίας και η σχέση των μελών; Πόσο διατηρήθηκε αυτό το πρότυπο ;

Κ . Πέτρος →
Κ . Δήμητρα → Τον λόγο για την οικογένεια την είχε πρώτα ο πατέρας , όταν έφευγε από την ζωή την θέση αυτή την αναλάμβανε ο μεγαλύτερος γιος . Τα μέλη υπάκουαν σε όλες της αποφάσεις. αυτό το πρότυπο το κρατήσαμε και εμείς στις οικογένειες μας αργότερα . Αυτό το πρότυπο εξαλείφτηκε τις τελευταίες 5 δεκαετίες .

➔ Κάποια έθιμα και κάποια φαγητά που είχατε και τα φτιάχνατε σε κάποια γιορτή στην Μάνη και που τα φτιάχνετε ακόμη;

Κ . Πέτρος →
Κ . Δήμητρα → **ΕΘΙΜΑ**
α' ΑΠΟΚΡΙΤΙΚΑ ΕΘΙΜΑ
🍷 Τις απόκριες έσφαζαν χοιρινό(παστό)

β΄ ΠΑΣΧΑΛΙΝΑ ΕΘΙΜΑ

- Το ψητό αρνί, τα κόκκινα αυγά και οι γαλατόπιτες είναι τα τρία απαραίτητα εδέσματα της λαμπρής, παμπάλαια καθιερωμένα.
Πρωί - πρωί μόλις βγει ο ήλιος της Λαμπρής, αρχίζει στα χωριά το ψήσιμο του αρνιού στη σούβλα. Ανάβουν έξω από το σπίτι τη φωτιά με κληματόβεργες, που κάνουν το σφαχτό πιο νόστιμο.
- Τα αυγά, στα χωριά, τα μαζεύουν από τη Μεγάλη Σαρακοστή, που τότε δεν τα τρών γιατί νηστεύουν. Παλαιότερα, ήταν γενική συνήθεια να τα πηγαίνουν στην εκκλησία να τα ευλογήσει ο παπάς, πριν ακόμη τα θάψουν, τη Μεγάλη Πέμπτη.
- Άλλο έθιμο που γίνεται στην πατρίδα μας τη Μάνη, είναι και το ζύμωμα. Από την Μεγάλη Πέμπτη ζυμώνουν οι νοικοκυρές από μια λαμπριάτικη κουλούρα, με «επτάζυμο ζυμάρι» για καθέναν του σπιτιού, τους βαφτισμιούς, τους συγγενείς και τους φίλους - ακόμη και γι' αυτούς που λείπουν στα ξένα - και ετοιμάζουν τη νόστιμη γαλατόπιτα .|

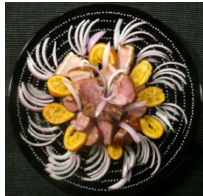
γ΄ ΧΡΙΣΤΟΥΓΕΝΙΑΤΙΚΑ ΕΘΙΜΑ

- Στη Μάνη ακούγεται συχνά το τετράστιχο:

«Του Χριστού χριστόψωμα,
τα Φώτα τηγανίδες
και τη Λαμπρή τυρόπιτες
τ' Άγιου Πετρίου κουλούρες».

Στις γιορτινές αυτές ημέρες, συνηθίζονται οι τηγανιτές και τα χριστόψωμα, τροφές προσαρμοσμένες στο λιτό και σκληρό βίο των Μανιατών, εφόσον την εποχή αυτή καταγίνονται με το ελαιομάζωμα .

δ΄ ΞΕΧΩΡΙΣΤΟ ΜΑΝΙΑΤΙΚΟ ΦΑΓΗΤΟ ΠΟΥ ΘΗΜΗΖΕΤΕ Η ΜΑΝΗ



Σύγκλινο ~ καπνιστό χοιρινό, που το έβραζαν και το αλάτιζαν .

- ➡ Ονοματεπώνυμα τον άνθρωπων που πήραμε συνέντευξη για το Project με τίτλο "Μανιάτικα" !

- Κουλίζος Πέτρος
- Κουλίζου - Λάππα Δήμητρα

➡ ! ΟΜΑΔΑ ΣΥΝΕΝΤΕΥΞΗΣ ! ◀

- Βενιζέλου Έλενα A1΄
- Κυριάκος Επαμεινώντας A1΄
- Ζενέλι Κίαρα A1΄
- Φωτίου Μαρία A2΄



Κοκκάλα : Παραθαλάσσιο χωριό της ανατολικής Μάνης, που απέχει 52 χλμ. νότια από το Γύθειο και 17χλμ. από το Κότρωνα . Είναι κτισμένο πάνω από ένα μικρό όρμο με κάτασπρο βότσαλο, ενώ το χρώμα της θάλασσας είναι στα ρηχά σμαραγδοπράσινο και πιο μέσα έντονο γαλάζιο. Αποτελεί Δημοτικό Διαμέρισμα στο οποίο εντάσσονται οι οικισμοί Άγιος Νικόλαος, Ολυμπιάι, Παχιάνικα και Σπείρα..



Άγιος Νικόλαος: Ωραίος μικροοικισμός ανάμεσα σε βουνοπλαγιές που αγναντεύεται τη θάλασσα



Μανιάτικος πύργος με πέτρα χαρακτηριστικό αρχιτεκτονικής της Μάνης .